

HANDLEIDING
Afvalbeheersbijdrage Verpakkingen
in de groenten- en fruitsector
2020-2022



Samengesteld door:
GroentenFruit Huis, in overleg met het Afvalfonds Verpakkingen

GroentenFruit Huis
Postbus 5007
2701 GA Zoetermeer
T 079-3681100
E info@groentenfruihuis.nl
I www.groentenfruihuis.nl

Inhoudsopgave

1. Inleiding	2
A. Situatie vanaf 1 januari 2013	3
B. Voornaamste veranderingen in vergelijking met de verpakkingenbelasting.....	3
2. Wie is bijdrageplichtig in algemene zin?	4
3. Kern van de vaststellingsovereenkomst van de groente- en fruitsector met het Afvalfonds	4
Verpakkingen	4
4. Afbakening groenten en fruit	5
5. Collectieve opgaaf en aangifte door producentenorganisatie	5
6. Zelfstandige opgaaf en aangifte door importeur, handelaar, verpakker, exporteur,	6
groentebewerkingsbedrijf, 'vrije teler'	6
7. Teruggaaf Afvalbeheersbijdrage Verpakkingen in verband met indirecte export	6
8. Wat zijn verpakkingen?.....	7
9 Logistiek Hulpmiddel is geen verpakking dus geen afdracht van afvalbeheersbijdrage verschuldigd	7
en geen registratie door individuele bedrijven	7
10. Hoe bepaal ik het gewicht van de verpakkingen?	8
11. Loonverpakkers.....	8
12. Tarieven Afvalbeheersbijdrage Verpakkingen.....	9
13. Doorberekenen van de Afvalbeheersbijdrage Verpakkingen	9
14. Slotopmerkingen.....	10
Vragen.....	10
Bijlage 1: Verklaring groente- en fruitsector	11
Bijlage 2: Forfaitregeling voor groenten en fruit met standaardgewichten	12
Bijlage 3: Stroomschema wel/niet bijdrageplichtig.....	14

Disclaimer:

Groenten Fruit Huis is zich bewust van haar taak om een zo betrouwbaar mogelijke handleiding voor de Afvalbeheersbijdrage Verpakkingen te verzorgen. Niettemin kunnen wij geen aansprakelijkheid aanvaarden voor onjuistheden die eventueel in deze handleiding kunnen voorkomen.

1. Inleiding

Voor snel inzicht of deze handleiding voor u van belang is, kunt u Bijlage 3 op pagina 14 met het stroomschema raadplegen.

A. Situatie vanaf 1 januari 2013

Het kabinet i.c. staatssecretaris F. Weekers van Financiën heeft de Verpakkingenbelasting met ingang van 1 januari 2013 afgeschaft. Het Besluit Verpakkingen van het Ministerie van Infrastructuur en Milieu zal ook na 2013 blijven bestaan.

Op grond van dit Besluit zijn producenten en importeurs verantwoordelijk voor preventie, de inzameling en de recycling van de verpakkingen, die zij op de Nederlandse markt brengen.

Vanaf 1 januari 2013 neemt het Afvalfonds Verpakkingen deze verplichting over. U betaalt hiervoor Afvalbeheersbijdrage Verpakkingen. Als u zich aanmeldt bij het Afvalfonds Verpakkingen, voldoet u op een eenvoudige wijze aan uw producentenverantwoordelijkheid.

Een onderdeel van dit Besluit is het Afvalfonds, dat sinds 2013 de Afvalbeheersbijdrage Verpakkingen inzamelt van het bedrijfsleven. Het totaalbedrag dat het Afvalfonds inzamelt bedraagt ca. € 200 mln per jaar.

Dit geld keert het Afvalfonds uit aan de gemeenten als vergoeding voor de gescheiden inzameling van verpakkingen. Daarnaast wordt uit het Afvalfonds o.a. ook de zwerfafvalcampagne en Kennisinstituut Duurzaam Verpakken (KIDV) gefinancierd.

Ondanks de afschaffing van de Verpakkingenbelasting zal het opgeven van verpakkingenkilogrammen per materiaalsoort nodig blijven. Het nieuwe Raamakkoord voor de komende tien jaar tussen het bedrijfsleven en de overheid is eind 2012 tot stand gekomen. Frugi Venta (een van de rechtsvoorgangers van het GroentenFruit Huis) had een overeenkomst met het Afvalfonds Verpakkingen inzake de opgaaf en aangiften voor de groente en fruit sector voor de jaren 2013 tot en met 2015 en deze was verlengd tot 1 januari 2017. Eind december 2016 heeft het GroentenFruit Huis overeenstemming bereikt met het Afvalfonds Verpakkingen inzake de opgaaf en aangiften voor de groente en fruit sector over de periode 2017, 2018 en 2019. In juni 2020 is deze overeenkomst opnieuw verlengd, voor de jaren 2020 t/m 2022.

Het toezicht op de naleving van het Besluit Verpakkingen, inclusief de afdracht van de Afvalbeheersbijdrage aan het Afvalfonds, berust bij de Inspectie Leefomgeving en Transport.

B. Voornaamste veranderingen in vergelijking met de verpakkingenbelasting

De Algemene Maatregel van Bestuur, speciaal voor de groenten- en fruitsector, is vanaf 1 januari 2013 ingetrokken. Dat betekent dat producenten en importeurs bijdrageplichtig zijn over het ontdoen bij import ongeacht waar de producten uiteindelijk terecht komen en over het verpakkingengewicht geleverd aan binnenlandse afnemers. Het kortingspercentage in verband met de indirecte export (het macro-exportcijfer was 73%) bestaat niet meer.

Exporteurs in groente en fruit kunnen vanaf 2013 een negatieve aangifte indienen voor de teruggaafregeling indirecte export over de verpakkingen van de geëxporteerde producten. De stroom die hiervoor in aanmerking komt is de stroom waarover eerder in de keten Afvalbeheersbijdrage is betaald aan het Afvalfonds. De vrijgestelde logistieke hulpmiddelen komen dus niet in aanmerking omdat daarover niet is betaald. Zie voor de vereisten paragraaf 7.

2. Wie is bijdrageplichtig in algemene zin?

U bent bijdrageplichtig als u aan één van de volgende voorwaarden voldoet:

- U bent een producent en/of importeur die als ondernemer in de uitoefening van zijn beroep of bedrijf verpakte producten **voor de eerste keer in Nederland** ter beschikking stelt aan een ander.
- U bent importeur die als ondernemer in de uitoefening van zijn beroep of bedrijf de verpakkingen direct na binnenkomst in Nederland van de producten verwijdert en afvoert of laat verwijderen of afvoeren door een logistiek dienstverlener, ongeacht waar deze producten uiteindelijk worden afgezet (Nederland of buitenland).

Als u in 2020, 2021 en 2022 50.000 kg of minder verpakkingen op de markt brengt c.q. ontdoet bij import, dan hoeft u geen Afvalbeheersbijdrage Verpakkingen te betalen. Uw bedrijf is onderdrempelig. Hierbij is van belang dat binnen een samenwerkingsvorm (bijvoorbeeld Maatschap, VOF, Fiscale Eenheid OB) slechts eenmaal de vrijstellingsgrens van toepassing is.

3. Kern van de vaststellingsovereenkomst van de groente- en fruitsector met het Afvalfonds Verpakkingen

De Afvalbeheersbijdrage Verpakkingen wordt volgens het beleid niet berekend over verpakte producten, die rechtstreeks door de producent, verpakker en/of importeur in het buitenland worden afgezet. Directe export is niet belast.

De kern van de overeenkomst is als volgt:

- De vaststellingsovereenkomst geldt voor de producent en/of importeur van verse groenten, vers fruit en verse paddenstoelen, zoals bedoeld onder hoofdstuk 2 'Definities', en voor de producent van verse groenten of vers fruit die ter beschikking stelt in de hoedanigheid van producentenorganisatie en hier meer dan 90% van zijn totaalomzet mee genereert.
- Voor elke GMO-erkende of niet-erkende producentenorganisatie geldt in principe dat zij namens haar leden collectief aangifte en betaling van de Afvalbeheersbijdrage Verpakkingen kunnen doen voor de bovendrempelige telers, waarbij rekening gehouden mag worden met het aantal drempels dat gelijk is aan het aantal bovendrempelige telers. Directe export hoeft niet te worden aangegeven. (zie ook paragraaf 5).
- Op alle papieren en kartonnen verpakkingen waarover Afvalbeheersbijdrage Verpakkingen verschuldigd is mag over 2020 een tarief van € 0,0110 (exclusief btw) worden toegepast. Het tarief voor papier en karton over de jaren 2021 en 2022 is het dan geldende Bedrijfsverpakkerstarief voor papier en karton.
- Op alle overige materiaalsoorten waarover Afvalbeheersbijdrage Verpakkingen verschuldigd is, dient het reguliere tarief te worden toegepast zoals genoemd in 4.1.1. van het Beleid, en zoals vermeld op de [website](#) van het Afvalfonds Verpakkingen.
- Collectieve opgave en aangifte door producentenorganisatie wordt gedaan voor verpakkingen afkomstig van de bovendrempelige telers onder aftrek van even zovele drempels. **Met één drempel van 50.000 kilo wordt door het aangifteprogramma automatisch rekening gehouden.** Voor rekenvoorbeeld zie paragraaf 5 op blz. 5.
- Voor de berekening van kilo verpakkingen die in aanmerking komen voor de opgave van de indirecte export van verpakkingen, aangekocht bij een producentenorganisatie, die collectieve aangifte doet voor de telers, moet bij de opgave van de kilo's gerekend worden met het percentage belastbare verpakking van de betreffende producentenorganisatie. Voor rekenvoorbeeld zie paragraaf 7 op blz. 6.

- De producentenorganisatie dient de percentage van hetgeen dat bijdrageplichtig is geweest door te geven aan haar afnemers ten behoeve van de teruggave indirecte export, uiterlijk voor 15 maart a.s. op een nader te bepalen manier. Voor rekenvoorbeeld zie paragraaf 7 op blz. 6.
- Aan het Afvalfonds Verpakkingen zal door de producentenorganisatie, die collectieve aangifte kan doen jaarlijks voor 1 april, een overzicht van de leden verstrekt worden waarin per lid is opgenomen hoeveel kilogram verpakkingen per materiaalsoort ze aan verpakkingen op de markt hebben gebracht in het voorafgaande kalenderjaar.
- Voor toepassing van de vaststellingsovereenkomst dient iedere bijdrageplichtige in de groente- en fruitsector de verklaring groente- en fruitsector in te vullen en op te sturen aan het Afvalfonds Verpakkingen met een afschrift aan het GroentenFruit Huis. Dit geldt ook voor bedrijven die een aangifte indienen op basis van indirecte export. (zie Bijlage 1 met de Verklaring Groenten en Fruit).
- Een standaard gewichtenlijst voor verpakkingen is opgenomen in Bijlage 2 van de vaststellingsovereenkomst. Als een bedrijf dat valt onder de werkingssfeer van deze overeenkomst kiest voor het gebruik van deze lijst met gemiddelde (forfaitaire) gewichten dan moet deze lijst in zijn geheel worden gebruikt.
- De registratie van de eenmalige logistieke hulpmiddelen, indien deze door het Afvalfonds Verpakkingen wordt vereist voor het betreffende rapportagejaar, wordt door het GroentenFruit Huis uitgevoerd. Bedrijven die onder de werkingssfeer van de vaststellingsovereenkomst vallen zijn gevrijwaard van individuele aangifte voor de eenmalige logistieke hulpmiddelen.

4. Afbakening groenten en fruit

De Vaststellingsovereenkomst met het Afvalfonds Verpakkingen geldt voor alle verse groenten, vers fruit en verse paddenstoelen in artikel 1, lid 2, onderdeel i, van Verordening (EU) nr. 1308/2013 van het Europees Parlement en de Raad van 17 december 2013 tot vaststelling van een gemeenschappelijke ordening van de markten voor landbouwproducten, al dan niet bewerkt en bananen met GN-code 0803 00 19, al dan niet bewerkt. Onder bewerking wordt verstaan gesneden, gewassen, gemengd en/of verpakt. Dit zijn dus allemaal handelingen waardoor de chemische samenstelling van het product niet verandert.

Deze regeling geldt niet voor bedrijven die actief zijn in de groenten- en fruit verwerkende industrie, waarmee het fabrieksmatige wijze verwerken en verduurzamen van groenten en fruit wordt bedoeld (drogen, diepgevroren, steriliseren etc.) Deze overeenkomst is ook niet van toepassing op detaillisten en bedrijven die actief zijn in de handel, bewerking of verwerking van verse aardappelen.

5. Collectieve opgave en aangifte door producentenorganisatie

De producentenorganisatie kan namens alle bij haar aangesloten telers collectief aangifte doen van het verpakkingengewicht van de producten die zijn afgezet op de Nederlandse markt en ontdaan bij import. Indien de bijdrage inderdaad wordt verlegd van de teler naar een telersvereniging mag de producentenorganisatie rekeninghouden met het aantal drempels dat gelijk is aan het aantal bovendrempelige telers.

Producentenorganisaties maken gebruik van de standaardgewichtenlijst voor het doen van de aangifte van opgave zoals opgenomen in Bijlage 2.

Let op! Het berekende verpakkingengewicht, na aftrek van de drempels, dient door de telersvereniging **éénmalig** te worden verhoogd met 50.000 kilogram naar rato van het verpakkingsmateriaal, omdat het aangifteprogramma rekening houdt met de vrijstelling van 50.000 kilogram.

Een rekenvoorbeeld voor aangifte

Een producentenorganisatie heeft 6 leden die achtereenvolgens 10.000, 30.000, 60.000, 70.000, 90.000 en 140.000 kilo op de Nederlandse markt ter beschikking stellen, dus in zijn totaal 400.000 kilo. De vrijstellingsdrempel wordt als volgt toegepast: 10.000, 30.000, 50.000, 50.000, 50.000 en 50.000 = 240.000 kilo (en niet 6 drempels x 50.000 kg) is vrijgesteld. De belaste kilogrammen worden als volgt aangegeven $400.000 - 240.000 = 160.000$ kilo. Omdat het aangifte programma automatische 50.000 kilo van de aangifte aftrekt moet de 160.000 kilo met 50.000 kilo (naar rato van verpakkingsmateriaal) worden verhoogd. Er moet 210.000 kilo worden aangegeven.

6. Zelfstandige opgaaf en aangifte door importeur, handelaar, verpakker, exporteur, groentebewerkingsbedrijf, 'vrije teler'

De bedrijven in de groente- en fruitsector die niet zijn aangesloten bij een producentenorganisatie of waarvoor de producentenorganisatie geen collectieve aangifte doet, dienen zelfstandig aangifte te doen van het verpakkingengewicht van de producten die voor de eerste keer in Nederland ter beschikking worden gesteld aan een ander bedrijf in Nederland, alsmede van het verpakkingengewicht van het ontdoen van verpakkingen bij import (zie het stroomschema op blz. 15). Bedrijven maken gebruik van de standaardgewichtenlijst voor het doen van de aangifte van opgave zoals opgenomen in Excel file behorende bij Bijlage 2.

Onder de drempel van 50.000 kg verpakkingsmateriaal is geen Afvalbeheersbijdrage verschuldigd. Als het bedrijf behoort tot een fiscale eenheid voor de Omzetbelasting, dan meldt u zich aan als fiscale eenheid. Ook als uw bedrijf bijvoorbeeld als enige onderdeel van die fiscale eenheid met verpakkingen te maken heeft. Een van de BV's binnen de Fiscale Eenheid dient aangifte en/of opgaaf te doen namens de hele Fiscale Eenheid.

Let op! Vergeet niet om de Verklaring in Bijlage 1 te sturen naar het Afvalfonds Verpakkingen met een afschrift naar het GroentenFruit Huis.

7. Teruggaaf Afvalbeheersbijdrage Verpakkingen in verband met indirecte export

Er is sprake van indirecte export als u verpakte groente en fruit exporteert waarbij over de verpakking al eerder in de keten Afvalbeheersbijdrage Verpakkingen is betaald. Hierbij geldt ook een drempelgewicht van 50.000 kg. Dus alleen over het verpakkingengewicht boven de 50.000 kg wordt de bijdrage terugbetaald. Het Afvalfonds Verpakkingen kan verzoeken om een overzicht met naam- en adresgegevens van de leveranciers in Nederland waarvan de verpakte producten zijn afgenomen, te overleggen. Hierin dient per leverancier het gewicht per materiaalsoort van deze verpakkingen aangegeven te zijn. Bedrijven maken gebruik van de standaardgewichtenlijst voor het doen van de aangifte voor teruggave.

Let op! Voor verpakkingen die u afneemt van een producentenorganisatie die namens al hun telers aangifte doet geldt een aftrekpercentage bij de teruggave. Alleen de belaste kilogrammen verpakkingsmaterialen komen in aanmerking voor teruggave van indirecte export. Zie onderstaande voorbeeldberekening van de producentenorganisatie van paragraaf 5.

Een producentenorganisatie heeft 6 leden die achtereenvolgens 10.000, 30.000, 60.000, 70.000, 90.000 en 140.000 kilo op de Nederlandse markt ter beschikking stellen, dus in zijn totaal 400.000. De producentenorganisatie moet in dit rekenvoorbeeld, aan de afnemers /exporteurs melden, dat 90% van de bij deze producentenorganisatie ingekochte kilo's verpakkingsmateriaal mag worden meegenomen bij de teruggaaf Afvalbeheersbijdrage vanwege indirecte export.

(90 % = Belaste kilo's gedeeld door totale aanvoer kilo's producentenorganisatie
= $(60.000+70.000+90.000+140.000)=360.000/400.000$.)

Vergeet niet om ook indien u een aangifte doet voor indirecte export de Verklaring in Bijlage 1 te sturen naar het Afvalfonds Verpakkingen met een afschrift aan het GroentenFruit Huis.

8. Wat zijn verpakkingen?

De definitie van verpakkingen voor de groenten- en fruitsector komt overeen met de algemene definitie van verpakkingen in het Beleid Afvalfonds Verpakkingen (Hoofdstuk 3.1 Artikel 1 sub a t/m d). In de praktijk zal het vrijwel uitsluitend om éénmalige verpakkingen gaan. Hiervoor wordt verwezen naar de site: www.afvalfondsverpakkingen.nl, onderdeel 'verpakkingen: [wat is een verpakking?](#)

9. Een logistiek Hulpmiddel is geen verpakking dus geen afdracht van afvalbeheersbijdrage verschuldigd en geen registratie door individuele bedrijven

Per 1 januari 2013 is het begrip logistiek hulpmiddel niet veranderd ten opzichte van de Verpakkingenbelasting (zie de [lijst met logistieke hulpmiddelen](#) onder downloads). In onze sector gaat het hierbij om de volgende middelen, **ongeacht eenmalig of meermalig of materiaalsoort**:

- Pallets, inclusief opzetranden (NB spanbanden, hoeklatten, wikkelfolies en palletnetten zijn wel verpakkingen).
- Palletboxen en tussenplaten, bedoeld om in combinatie met een pallet te worden gebruikt en dezelfde oppervlaktes hebben als een pallet.
- Rolcontainers.
- Vaten met een inhoud vanaf 20 liter.
- Kratten met een inhoud vanaf 8 liter.*
- Dozen met een inhoud vanaf 1 m³ (1.000 liter).
- Big bags met een inhoud vanaf 250 liter.

* Vooral de krat met een inhoud vanaf 8 liter van hout, kunststof of karton is hierbij van belang voor de sector. In de definitie (van het Afvalfonds Verpakkingen) bestaat een krat uit 6 vlakken, waarvan de bovenkant nagenoeg geheel open is. Hierdoor is het mogelijk dat het verpakte product, zonder dat de verpakking wordt aangepast, kan worden in- of uitgepakt. Een kartonnen tomatenverpakking (30 x 40 x 10 cm) is dus **geen** verpakking, maar een logistiek hulpmiddel.

Een doos met een inhoud kleiner dan 1 m³ is **wel** een verpakking en moet in de aangifte worden meegenomen. Een doos is helemaal dicht. Gedacht kan worden aan een doos, die aan de bovenkant moet worden opgevouwen of waarvan een losse deksel moet worden afgehaald.

Voorbeelden zijn: paprikadoos en komkommerdoos met deksel, bananendoos, telescoopdoos voor appels of peren.

Dekvellen, pakbladen, inlegvellen, kratzakken die in de dozen of kratten worden gebruikt zijn geen logistieke hulpmiddelen en deze moeten worden meegenomen in de aangifte voor de verpakkingen.

Geen individuele opgave eenmalige logistiek hulpmiddelen

De Inspectiedienst Leefomgeving en Transport wil meer inzicht in de logistieke hulpmiddelen die producenten en importeurs van verpakte producten op de markt brengen. Nu is hier onvoldoende duidelijkheid over. Het Afvalfonds Verpakkingen heeft onderzoek laten doen naar hoe deze logistieke hulpmiddelen het beste gemeten kunnen worden, maar dit blijkt complex. Het Afvalfonds heeft besloten vanaf 2017 eenmalige logistieke hulpmiddelen te gaan uitvragen bij producenten en importeurs. In de vaststellingsovereenkomst met de Groenten en Fruit sector is protocol overeengekomen dat het GroentenFruit Huis gaat uitvoeren om op sectorniveau gegevens te verzamelen van de eenmalige logistieke hulpmiddelen die op de Nederlandse markt terecht komen. Bedrijven vallend onder de overeenkomst hoeven geen eenmalige logistieke hulpmiddelen aan te geven bij hun opgaves.

10. Hoe bepaal ik het gewicht van de verpakkingen?

Er zijn verschillende methoden toegestaan om het gewicht van uw verpakkingen per materiaalsoort te verkrijgen. Om de administratieve lasten voor de sector te vereenvoudigen is de lijst met standaard gewichten t.o.v. de vorige brancheovereenkomst verder uitgebreid. Het is het streven om zo veel mogelijk de standaardgewichten toe te passen. De lijst met standaardgewichten is ook beschikbaar als een Excel file op de website van het afvalfonds verpakkingen en het GroentenFruit Huis.

- U maakt gebruik van de lijst met standaard gewichten (zie Excel bestand behorende bij Bijlage 2). Indien u gebruik maakt van de standaard gewichtenlijst dient u dit aan te geven op vaststellingsovereenkomst in Bijlage 1 “Verklaring Groenten en Fruit”. In het geval, dat een verpakking niet in de lijst voorkomt, moet het gewicht van de meest gelijkende verpakking worden aangehouden of de verpakking zelfstandig worden gewogen. In dergelijk gevallen moet het wel gaan om een sterk afwijkende soort verpakking die niet onder een van de verpakkingen in de standaardlijst kan worden geplaatst.
- U weegt alle (lege) verpakking zelf of u vraagt de gewichten van de lege verpakkingen op bij uw leveranciers. Indien u geen gebruik maakt van de standaard gewichtenlijst dient u dit aan te geven op de “Verklaring groente- en fruit sector” van de Vaststellingsovereenkomst of deze brochure in Bijlage 1. Het afvalfondsverpakkingen zal controles richten op de bedrijven die geen gebruik maken van de lijst met standaard gewichten.

11. Loonverpakkers

Onder loonverpakker wordt verstaan de ondernemer, die in opdracht van een ander bedrijf stoffen, preparaten of andere producten, herpakt, verpakt of ontpakt, die hij niet zelf heeft vervaardigd en waarvan hij niet het eigendom verkrijgt.

De bijdrageplicht is in die situatie verschoven naar de opdrachtgever van de loonverpakker, ook in het geval dat de loonverpakker de verpakkingsmaterialen zelf, geheel of gedeeltelijk, inkoop.

Indien de loonverpakker de opdracht krijgt vanuit het buitenland, is de Nederlandse afnemer van de loonverpakker (de importeur) bijdrageplichtig.

Producenten van huiskamerproducten (private labels) worden niet als loonverpakker beschouwd en zijn daarom wel zelf bijdrageplichtig.

12. Tarieven Afvalbeheersbijdrage Verpakkingen

GroentenFruit Huis heeft met het Afvalfonds Verpakkingen een overeenkomst gesloten waarbij op alle papieren en kartonnen verpakkingen waarover Afvalbeheersbijdrage Verpakkingen verschuldigd is een lager tarief mag worden toegepast. In 2017 is het papier en karton tarief verlaagd naar € 0,0110 per kg (exclusief btw); dit tarief is ook in 2020 van toepassing. Alle overige verpakkingen worden tegen het reguliere tarief belast. Het kunststof tarief is sinds 2016 drastisch verhoogd en bedraagt in 2020 € 0,600 per kg (exclusief btw). Elk tarief kan jaarlijks door het Afvalfonds Verpakkingen worden aangepast. Voor 2021 en 2022 zijn het dan geldende Bedrijfsverpakkerstarief voor papier en karton, en de reguliere tarieven voor de overige materiaalsoorten van toepassing.

Tarieven in € per kg verpakkingsmateriaal in 2019 en 2020, exclusief btw

Materiaalsoort	Tarief in €/per kg (excl. btw) 2020	Tarief in €/per kg (excl. btw) 2019
Kunststof	0,6000	0,6400
Kunststof lager tarief a)	0,3400	0,3800
Biokunststof	0,6000	0,6400
Glas	0,0560	0,0560
Papier/Karton	0,0110	0,0110
Aluminium	0,0500	0,0200
Overige metalen	0,0800	0,0200
Hout	0,0200	0,0200
Andere materiaalsoorten	0,0200	0,0200

a) Kunststof lager tarief

Met ingang van 1 januari 2019 is het mogelijk om gebruik te maken van een gedifferentieerd tarief voor kunststof. Voor goed uit te sorteren en te recyclen verpakkingen met een positieve marktwaarde geldt een lager tarief van € 0,38 per kilo in 2019 en € 0,34 per kilo in 2020. De voorwaarden om in aanmerking te komen voor het gedifferentieerde tarief zijn opgenomen in een [aparte regeling](#). Het gaat hierbij om vormvaste kunststof verpakkingen die voldoen aan alle voorwaarden van de Recyclecheck. Deze Recyclecheck vindt u [hier](#).

Algemeen tarief

Weet u hoeveel kg verpakkingen u op de markt brengt, maar kunt u geen goede schatting maken van de verdeling van die verpakkingen, die u niet zelf toevoegt per materiaalsoort? Dan kunt u opgaaf en/of aangifte doen op basis van een algemeen tarief. Dit tarief is in 2020 € 0,77 per kg excl. btw.

13. Doorberekenen van de Afvalbeheersbijdrage Verpakkingen

Het doorberekenen van de te betalen Afvalbeheersbijdrage Verpakkingen aan binnenlandse afnemers en uiteindelijk consumenten is niet wettelijk geregeld. Het is toegestaan om deze bijdrage afzonderlijk op de factuur te vermelden.

GroentenFruit Huis adviseert de leden en hun leveranciers echter om de Afvalbeheersbijdrage Verpakkingen in de kostprijs c.q. verkoopprijs inclusief op te nemen.

Afvalbeheersbijdrage Verpakkingen is een kostenpost waarover ook btw moet worden berekend.

14. Slotopmerkingen

U dient de volgende stromen in aanmerking te nemen in de aangifte Afvalbeheersbijdrage Verpakkingen:

1. Import van producten en één op één in hun verpakking doorzetten op de Nederlandse markt;
2. Import van producten en zich ontdoen van de verpakking in Nederland ongeacht de eindbestemming van de producten;
3. Toevoegen van verpakkingen (ook voor private label) aan zelf geproduceerde of ingekochte producten en deze afzetten op de Nederlandse markt. Dit is ook het geval indien een loonverpakker deze toevoegt.

Indien u na de berekeningen van uw totale verpakkinghoeveelheid onder de belastingvrije drempel van 50.000 kg op een negatief getal uitkomt, dan hoeft u geen opgave en/of aangifte te doen.

Wij adviseren u om uw berekening dan wel zorgvuldig te archiveren voor het geval dat het Afvalfonds Verpakkingen t.z.t. vraagt waarom u geen aangifte heeft gedaan.

Voor de verdere regels omtrent de elektronische opgaven, aanslagen, invordering, etc. verwijzen wij u naar: de eerder genoemde website van Afvalfonds Verpakkingen: <http://www.afvalfondsverpakkingen.nl> en de helpdesk van het Afvalfonds Verpakkingen +31 (0)85 401 26 60 bereikbaar op werkdagen tussen 10:00 en 12:00, en tussen 14:00 en 16:00 uur of via info@afvalfondsverpakkingen.nl.

Vragen

Vragen over de inhoud van deze handleiding Afvalbeheersbijdrage Verpakkingen kunt u stellen aan:

GroentenFruit Huis
Robert Bakker
e-mail: bakker@groentenfruihuis.nl
Tel. 079-3681168

Bijlage 1: Verklaring groente- en fruitsector

Op 5 juni 2020 heeft het Afvalfonds Verpakkingen een vaststellingsovereenkomst met de groenten- en fruitsector gesloten.

Deze overeenkomst is te vinden op onze [website](#).

Hierbij verklaart ondergetekende dat zij een producent(enorganisatie), importeur/exporteur, binnenlandse groothandel of groentebewerkingsbedrijf van verse groenten of vers fruit van verse groenten en vers fruit zijn die hier meer dan 90% van hun totaalomzet mee genereert.

Met het ondertekenen van deze verklaring geeft ondergetekende aan akkoord te gaan de heffing en afdracht van de Afvalbeheersbijdrage Verpakkingen te voldoen op de wijze zoals in de hierboven genoemde overeenkomst is opgenomen.

Ondergetekende verklaart hierbij wel / niet gebruik te maken van de gewichtenlijst in Bijlage 2.
(*doorhalen wat niet van toepassing is*)

Deze verklaring geldt zolang de overeenkomst loopt. Mocht u niet langer in aanmerking komen voor de Regeling voor groenten en fruit, dan dient dit zo spoedig mogelijk per e-mail of per brief aan het Afvalfonds Verpakkingen gemeld te worden. Er dient tevens aangegeven te worden vanaf wanneer en waarom niet meer aan deze Regeling voldaan wordt.

NB: U dient zich ook, indien u dit nog niet gedaan heeft, éénmalig aan te melden bij het Afvalfonds Verpakkingen, zie hiervoor de website www.Afvalfondsverpakkingen.nl.

Naam bedrijf of fiscale eenheid :

Adres:

Postcode en Vestigingsplaats:

Nummer Kamer van Koophandel:

Naam contactpersoon:

E-mailadres:

Handtekening:

Deze verklaring dient u op te sturen per e-mail aan info@afvalfondsverpakkingen.nl of per post naar:
Afvalfonds Verpakkingen
Postbus 1266
2260 BG Leidschendam

Met een kopie per e-mail aan GroentenFruit Huis:
info@groentenfruihuis.nl

Bijlage 2: Forfaitregeling voor groenten en fruit met standaardgewichten

Om de aangifte van de verpakkingsmaterialen te vereenvoudigen, zijn voor de verschillende soorten van **handels- en consumenteneenheden** gemiddelde gewichten van de materialen bepaald. De gemiddelde gewichten zijn het resultaat van.

Een bedrijf dient zelf uit de lijst de verpakkingsmaterialen te selecteren die hij ook werkelijk gebruikt, zonder dat hij zelf de verpakkingen hoeft te wegen of bij te houden. Veel bedrijven koppelen deze kengetallen direct aan hun database zodat de opgave van geïmporteerde verpakkingen zelf nog slechts een 'druk op de knop' is. De lijst met standaardgewichten wordt als Excel file ter beschikking gesteld op de website www.afvalfondsverpakkingen.nl en www.groentenfruihuis.nl.

Het is een niet-limitatieve lijst van verpakkingen. De gewichten en verpakkingsmaterialen van aanvullende en duidelijk afwijkende soorten verpakkingen dienen zelfstandig te worden bepaald door het bedrijf dat hierover aangifte doet. Indien dit nieuwe verpakkingen betreft die op de markt komen en in de lijst kunnen worden opgenomen of indien er omissies zijn in deze standaardlijst wordt u verzocht deze informatie door te geven aan het Groentenfruit Huis via info@groentenfruihuis.nl met in c.c. bakker@groentenfruihuis.nl. Deze aanpassingen kunnen meegenomen worden in een volgende herziening van de lijst.

Enmalige of meermalige pallets, big bags, jumbozakken, bins of kuubkisten worden ook bij het Afvalfonds Verpakkingen niet meer als verpakking gedefinieerd, maar als een logistiek hulpmiddel. Over deze logistieke hulpmiddelen behoeft **geen** Afvalbeheersbijdrage Verpakkingen te worden betaald. Open kartonnen, houten of kunststofkratten (EPS, CBL-krat) worden door het Afvalfonds Verpakkingen vanaf 8 liter niet als een verpakking, maar als een logistiek hulpmiddel beschouwd (zie paragraaf 9).

De verschillende soorten van **handelseenheden** zijn gesloten dozen van verschillende bodemmaat en alle toevoegingen daaraan, die geen consumentenverpakkingen zijn. Hiervoor zijn de meest voorkomende bodemmaten gebruikt. Bij de dozen met een deksel is het gewicht van de deksel meegerekend.

De **consumentenverpakkingen** zijn het meest divers. Voorbeelden voor consumentenverpakkingen zijn flowpacks, netten en punnets inclusief de etiketten en labels. Voor sommige soorten consumentenverpakkingen zijn de gemiddelde gewichten afhankelijk van de inhoud (in gewicht) zoals bij punnets en netten.

Voor andere soorten consumentenverpakkingen is het gewicht onafhankelijk van de inhoud weergegeven (bijvoorbeeld flowpacks per 1-3 verpakte paprika's).

Voor de aangifte moeten de gemiddelde gewichten uit de tabellen worden gecombineerd met de gegevens uit uw administratie:

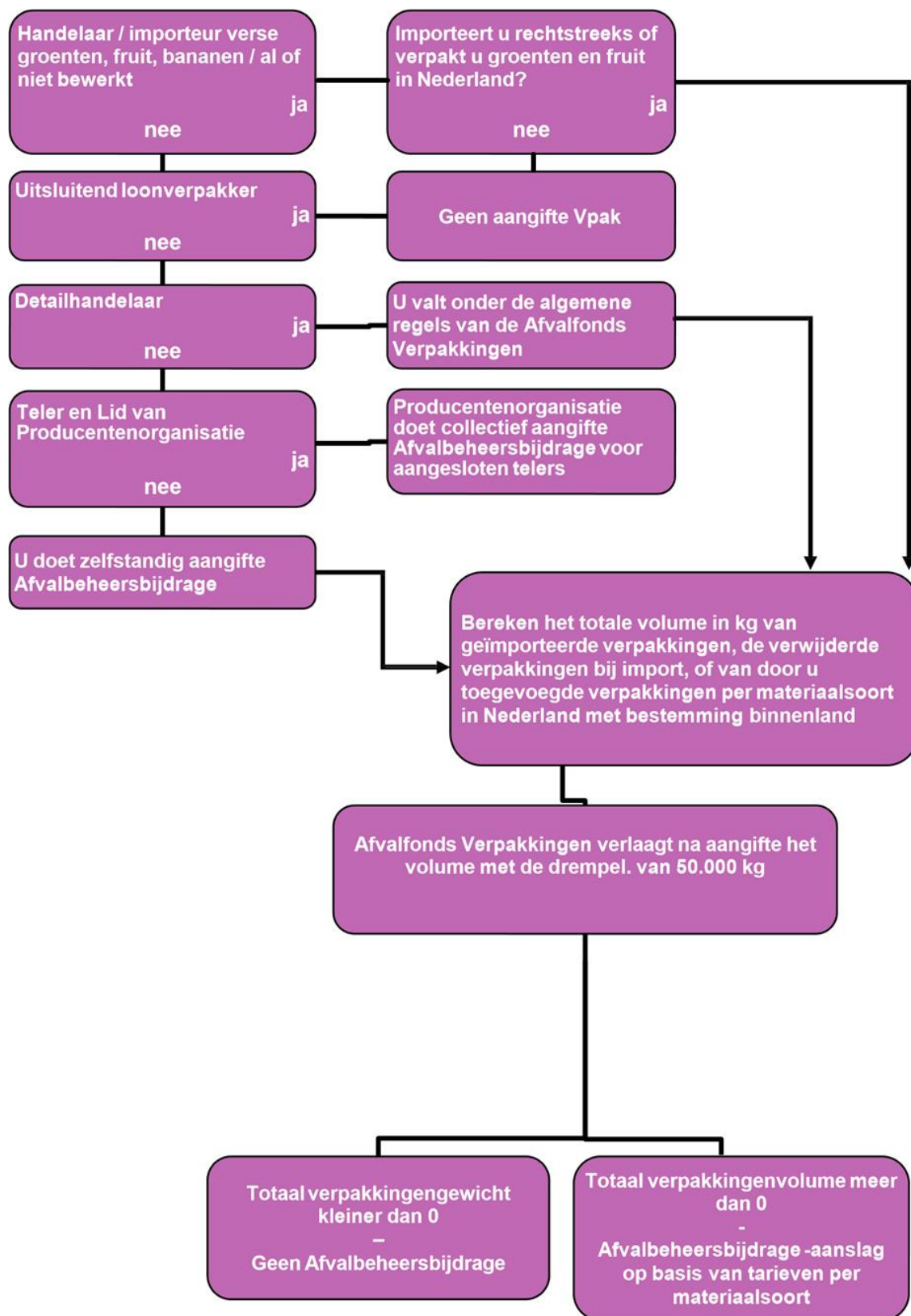
- Hoeveelheden van de verschillende soorten gesloten dozen, die per jaar zijn gebruikt of geïmporteerd en op de markt zijn gebracht c.q. afgezet.
- Hoeveelheden van de verschillende soorten consumentenverpakkingen, die per jaar zijn gebruikt en geïmporteerd en op de markt zijn gebracht en afgezet.
- Aangifte plichtige verpakking (gesloten dozen, wikkels, consumentenverpakkingen, hoeklatten) waarvan u zich bij import ontdoet.

N.B. In het geval, dat een handels- of consumenteneenheid niet in de lijst voorkomt, moet het gewicht van de meest gelijkende verpakking worden aangehouden of dit zelfstandig te wegen. In dergelijk gevallen moet het wel gaan om een sterk afwijkende soort verpakking die niet onder een van de verpakkingen in de standaardlijst kan worden geplaatst!

Slotopmerking

De bedoeling is, dat deze lijst met gemiddelde gewichten in zijn geheel wordt gebruikt door alle bedrijven in groenten en fruit sector vallend onder deze overeenkomst. Dit om de administratieve last in de keten te verlichten. Indien het bedrijf besluit om geen gebruik te maken van de standaardgewichtenlijst in Bijlage 2 dan moet dat worden aangegeven op de verklaring in Bijlage 1. Het Afvalfonds Verpakkingen zal extra controletoezicht uitoefenen.

Bijlage 3 Stroomschema wel/niet bijdrageplichtig



Let op:

1. Verpakkingen zijn kleinverpakkingen of groothandelsverpakkingen met uitzondering van de logistieke hulpmiddelen.
2. Over uw 'eigen' directe export van door u zelf geproduceerde of geïmporteerde verpakkingen hoeft u geen Afvalbeheersbijdrage af te dragen, tenzij u verpakkingen verwijdert bij import